

欧盟木材法规对欧盟木材贸易的潜在影响

王莉娟, 吴盛富

北京绿美诺建筑板材有限公司, 北京 100074

近日, 英国林产工业情报咨询公司 (Forest Industries Intelligence) 的鲁伯特·奥利弗 (Rupert Oliver) 撰写了一份分析报告, 第一部分内容为即将实施的欧盟木材法规 (EUTR) 对欧盟木材贸易的潜在影响。现将其有关内容编译整理如下, 供国内读者参考。

2013年3月即将实施的欧盟木材法规 (EUTR) 可能引发很多有关木材贸易的问题。该法规是否会降低木材相对于其他材料的竞争力? 对于一些在技术或资金上很难提供合法性证明的国家, 是否存在不公平现象? 是否会促使零售商从供应链较长的非洲或其他区域转移到供应链相对较短的欧洲国家? 甚至有可能促使那些零售商转向销售塑料或钢铁制作的家具? 是否会增加对经过认证的或者在合法验证体系下评估的低风险的可持续林产品的需求? 是否会导致木材进口从要求比较严格的欧盟转移到相比要求不严的国家? 是否会将小的经营者彻底拒之门外? 或者, 法规是否有可能执行无效或效果很小?

为了回答这些问题或其他相关问题, 在英国国际发展部 (DFID) 的支持下, 欧盟木业贸易联合会 (ETTF) 启动了市场调研, 调研范围包括受欧盟木材法规影响的全部木制品。首要的是根据欧盟统计局和联合国专门机构的数据, 统计并分析欧盟木制品进口和生产数据。该统计结合了木材供应国对林产品的其他统计, 也结合了木材供应国的其他现状, 包括森林执法、施政和贸易行动计划 (FLEGT)、自愿贸易伙伴 (VPA)、森林认证项目和其他风险评估体系、贪污腐败程度等。

根据统计数据和分析结果, 欧盟木业贸易联合会

(ETTF) 将评估欧盟木材法规 (EUTR) 对木材贸易的影响及其实施的有效性, 并将重要内容发布出去。

为了更好地评析欧盟木材法规对木材贸易产生的影响, 必须要确定引起木材贸易变化的重要影响因素。所以, 该分析报告重点列出了2007年和2011年欧盟木材供应情况来说明市场的发展趋势。

1 欧盟木材供应情况分析

1.1 欧盟木材消耗量

受全球经济萧条的影响, 欧盟在2011年的木材消耗量骤减 (见图1), 从2007年的2.94亿 m^3 减少到2.30亿 m^3 , 比2007年降低了22%。2011年, 欧盟国产阔叶树材和针叶树材为1.76亿 m^3 , 从其他国家进口的木制品折算成原木约为0.54亿 m^3 。



图1 欧盟成员国的木制品折算成原木的消耗量

(注: 由于数据不足, 2007年统计数据中不包括保加利亚和罗马尼亚)

1.2 欧盟木制品的木材来源

在经济如此不景气的情况下, 欧盟木材加工商面临着很大压力, 如消费能力的下降, 在原材料价格居高不下的情况下, 半成品和成品的价格却下调。欧盟进口材占消耗总量的比例从2007年的28%降到了2011年的23%

(见图2)。但不管怎么说,欧盟国产材还是比进口材所占的份额多,主要是由于俄罗斯提高原木出口税率促使北欧斯堪的纳维亚的木材加工商转向加工国产原木;加上在木材采购过程中合法木材信用的缺失增强了欧盟采购商的风险意识,以上原因促使欧盟木材加工商减少木材储蓄量,采购当地木材,以缩短木材采购链。

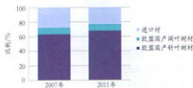


图2 欧盟木材的木材来源比例

1.3 欧盟进口木制品的树种分布

从图3可知,欧盟木制品进口总量从2007年的0.82亿 m^3 降到了2011年的0.54亿 m^3 ,下降了35%;2011年与2007年相比,温带和热带阔叶材及针叶材的木制品进口量下降了40%,而未知树种的木制品进口量仅仅下降了17%。

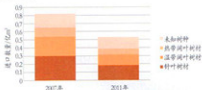


图3 欧盟进口木制品的树种分布

1.4 欧盟木制品进口树种所占比例

从图4可知,在2011年的进口木制品所用树种中,针叶材占35%,温带阔叶材占25%,热带阔叶材占13%,而未知树种占了27%。

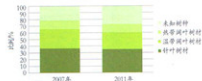


图4 欧盟木制品进口树种所占比例

1.5 欧盟木材进口来源

从图5可以看出,由于俄罗斯出口税率的提高导致从独立国家联合体(简称独联体, CIS)成员国进口的木材数量下降,同时从北美、拉丁美洲和非洲的木材进口量也在下降;而从欧盟以外的欧洲国家的木材进口量却大幅增加,中国的份额也大幅提高。欧盟进口的木制品如果折算成原木量,2011年从中国的进口量约占进口总量的18%,主要是家具和胶合板。

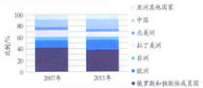


图5 欧盟木制品进口来源情况

1.6 欧盟各个成员国的进口情况

从图6看出,由于经济萧条以及俄罗斯木材出口税率提高,5年来欧盟成员国从欧盟以外国家的木材进口量已经下降,其中芬兰受俄罗斯出口税率的影响,下降幅度最大。由于经济不景气,再加上购买风险提高,西班牙、英国、意大利和法国的木材进口量也在大幅下降。

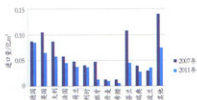


图6 欧盟各个成员国的进口情况

1.7 欧盟进口木制品所占比例

从图7可知,2007年以来,欧盟的深加工产品进口量有所提高,2011年原木和锯材进口量所占比例从2007年的大于60%下降到约53%。与此同时,进口的胶合板数量增加,尤其是从中国和俄罗斯进口的胶合板。木家具进口量也在增加,特别从中国和越南进口的木家具。

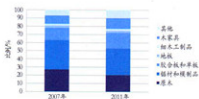


图7 欧盟进口木制品所占比例

1.8 欧盟国产材和进口材的风险评估

从图8可看出，进口木制品中，经过确认是低风险的比例由2007年的16%提高到了2011年的27%，但相比欧盟国产材依然是比较低的水平。在进口木制品中，低风险比例的提高主要是由于俄罗斯和欧盟以外的欧洲国家经过认证的森林增加了。

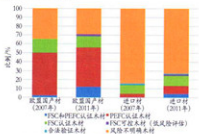


图8 欧盟国产材和进口材的风险评估披露情况

1.9 欧盟木材进口地区的风险评估情况

从图9可看出，从非洲、南北美洲、中国和其他亚洲国家进口的木材风险仍然不确定。森林执法、施政和贸易行动计划（FLEGT）的自愿贸易伙伴（VPA）正在缓解这种不确定性，并帮助一些热带国家的未加工木材销售到欧盟。然而，已经签署自愿贸易伙伴或正在洽谈中的国家，

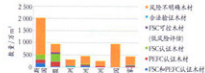


图9 2011年欧盟木材进口地区的风险评估披露情况

在2011年供给欧盟的木制品折算成原木只有990万m³。现在急需发达国家认可且又能负担得起的风险评估体系，FSC批准的国家可控木材风险评估将来也许是一种选择。

1.10 欧盟木材进口地区的腐败情况

根据透明国际腐败指数（CPI）的统计，目前很大比例的木材来源于腐败指数比较高的地区，特别是俄罗斯和中国（图10是2007年欧盟木材进口地区的腐败情况）。不过，欧盟成员国中也不是没有严重腐败的。据2011年的透明国际腐败指数统计，欧盟成员国中的意大利、希腊和罗马尼亚也在高腐败指数的名单中。

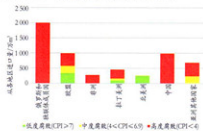


图10 2007年欧盟木材进口地区的腐败情况

图9和图10显示的情况和欧盟木材法规（EUTR）有非常密切的关系。显示了欧盟木材贸易中被认为是低风险的木材占比达多少。风险评估的依据是与之相关的验证体系，如FSC批准的可控木材风险评估体系。

2 结束语

从上述对欧盟木材供应情况的分析看，笔者认为：

- 1) 欧盟木材法规（EUTR）的实施肯定会对欧盟木材及其制品进出口贸易产生影响，但具体是什么样的影响？影响到什么程度？目前还未知。
- 2) 欧盟木材法规（EUTR）的实施将对对中国出口到欧盟的木材及其制品影响较大，因为欧盟认为从中国进口的木制品的风险较高，并且中国被列为高腐败指数的国家。
- 3) 在如此严峻的形势下，中国木制品进出口企业将面临很大挑战。建立“尽职调查体系”，在第三方机构协助下进行木材合法性风险评估并降低其风险，不失为一个进入欧美市场的有效途径。

责任编辑：吕玉翠

2013 ¹

2013年1月5日出版

国内外发行 邮局订刊代码2-995

ISSN 1673-5064

CN 11-5459/S

月刊 第20卷第1期 总第222期

Monthly Vol. 20 No.1 Jan. 2013

中国人造板

CHINA WOOD-BASED PANELS

主办：中国林业科学研究院木材工业研究所

承办：中国林业科学研究院木材工业研究所信息中心



2013年度
2012年度
上海板机集团技术中心
通过ISO 9001 认证
ISO 14001 认证

上海板机 4英尺刨花板连续压机生产线在泰国顺利出板

项目情况：泰国 Vanachai 公司是泰国人造板行业的领先企业，本项目由迪芬巴赫 DPF 公司提供铺装机，迪芬巴赫上海板机公司提供铺装成型运输线、预压机、4'x 38.5m 连续压机系统、窄板处理系统、砂光系统。

成品厚度：6-35mm

设计产量：日产 800m³ (16mm 板计)

DIEFFENBACHER SWPM

www.dieffenbacher.com

www.shbanji.com

迪芬巴赫集团

上海人造板机器厂有限公司

地址：上海市外环线内金桥路299号

电话：(021) 58077480 (总机)

邮编：201205

电邮：shbanji@swpm.com

WWW.CWBP.CN



本期导读：

P01 我国人造板行业的现状思考及趋势判断

P06 人造板企业转型升级中的技术改造

P27 我国沙发产品质量问题分析

P36 欧盟木材法规对欧盟木材贸易的潜在影响